



**RD RÝMAŘOV**

Lídr na trhu dřevostaveb

**ŽIVOTNOST DŘEVOSTAVBY  
RD RÝMAŘOV OCENÍTE VY  
I VAŠE VNOUČATA**



Dřevostavby RD Rýmařov jsou tu s vámi již přes půl století. Stavíme je z těch nejlepších přírodních materiálů, aby poskytly zdravý domov nejen vám, ale i vašim vnoučatům. Jejich životnost stvrzujeme 30letou zárukou, jejich spolehlivost a úspornost pak zkušenostmi několika tisíci rodin.

## PROČ STAVĚT S RD RÝMAŘOV

- ✓ Stavíme pro vás dřevostavby už přes 50 let
- ✓ Dlouhou životnost stvrzujeme 30letou zárukou na konstrukci domu
- ✓ Používáme certifikované přírodní materiály pro zdravý domov
- ✓ Postavili jsme již přes 26 000 rodinných i bytových domů a zapojili se do celých developerských projektů
- ✓ S námi stavíte bez starostí. Do nového se stěhujete už za 1 měsíc
- ✓ Naše dřevostavby mají nízké náklady na provoz i údržbu

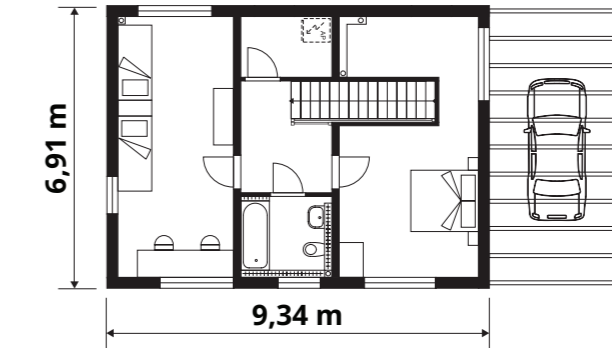
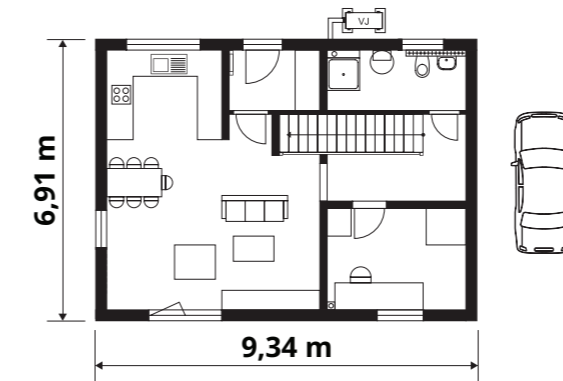


S historií společnosti RD Rýmařov je spojen průmyslový rozvoj moderního stavění na bázi prefabrikace dřeva. V 60. letech 20. století jsme začínali s německým know-how Okal, dnes se již opíráme o vlastní mnohaleté zkušenosti. Jsme firma se zdravým jádrem a potenciálem uplatnit se na celém evropském trhu. Jsme jistota dostupného, úsporného bydlení.

Za 50 let jsme postavili více než 26 000 domovů. Realizovali jsme také celé developerské projekty. Dřevostavby RD Rýmařov, stojící po celé Evropě, splňují ve všech požadavcích tuzemské normy i přísné normy tradičních zemí Evropské unie. Důkazem kvality výrobků je evropský certifikát ETA podle ETAG 007, který jsme získali jako první v České republice.

Naši základní filosofií je používání kvalitních, ekologických materiálů a zachování takových pracovních postupů, které jsou šetrné k přírodě. Podporujeme trvale udržitelné hospodaření v lesích, dodržujeme pravidla PEFC, a vracíme tak přírodě to, co vkládá do našich dřevostaveb.





## PARAMETRY

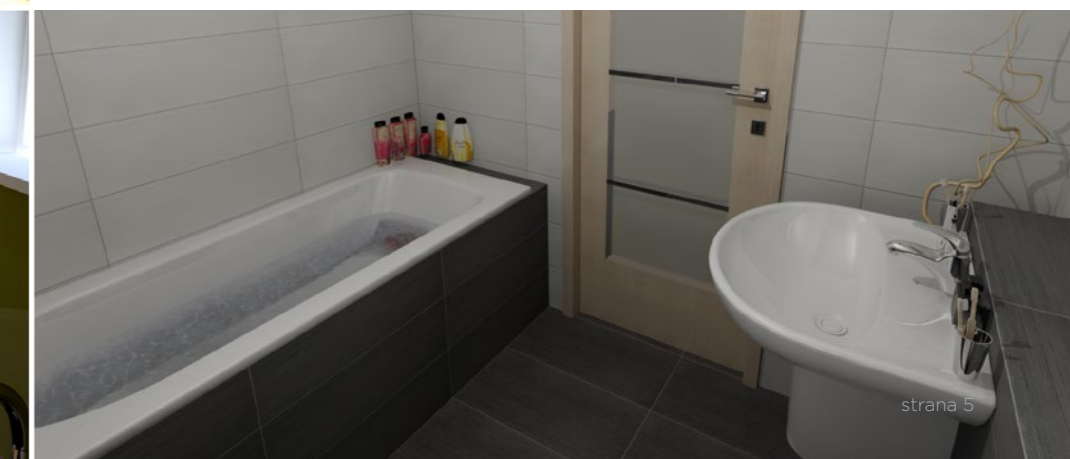
Zastavěná plocha (vč. gar. stání):	88,91 m <sup>2</sup>
Podlahová plocha přízemí:	51,31 m <sup>2</sup>
Podlahová plocha podkrovní:	47,25 m <sup>2</sup>
Sklon střechy:	25°
Rozměr domu:	9,34 × 6,91 m

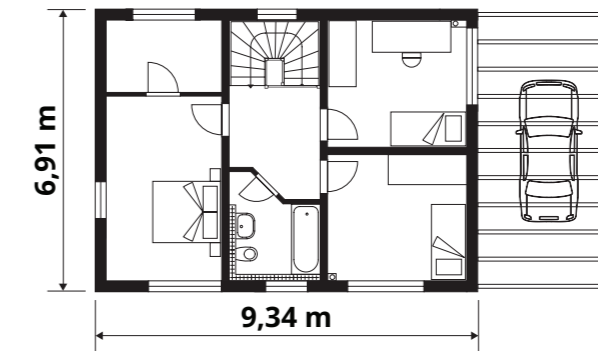
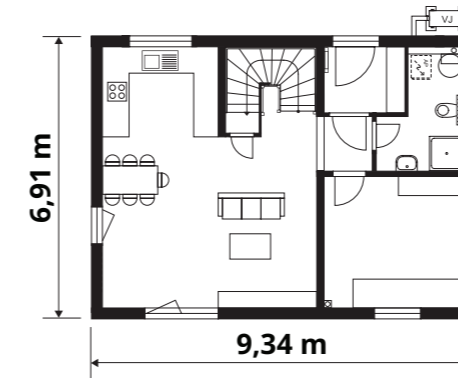
Vizualizace mají pouze ilustrativní charakter.

# KUBIS 631

KUBIS 631 je revolučním domem na trhu s dřevostavbami. Moderní rodinný dům o dispozicích 4 + kk s možností jednoduchého rozšíření na 5 + kk. V ceně domu je garážové stání s pultovou střechou. Dům vznikl v kooperaci s firmou SIEMENS. KUBIS 631 obsahuje inteligentní řízení vytápění a větrání. Tento sofistikovaný systém Vám ušetří náklady na energie spojené s provozem domu. Jako jeden z nadstavbových programů, je možné řídit dům pomocí PC a chytrých telefonů.

Vizualizace mají pouze ilustrativní charakter.  
více na [www.rdrymarov.cz](http://www.rdrymarov.cz)





## PARAMETRY

Zastavěná plocha (vč. gar. stání):	88,91 m <sup>2</sup>
Podlahová plocha přízemí:	50,59 m <sup>2</sup>
Podlahová plocha podkroví:	47,17 m <sup>2</sup>
Sklon střechy:	25°
Rozměr domu:	9,34 × 6,91 m

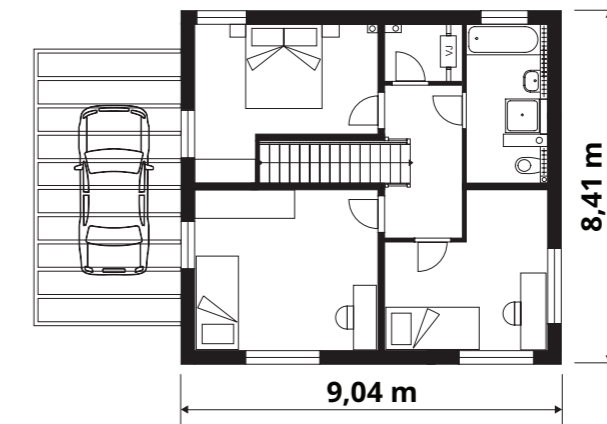
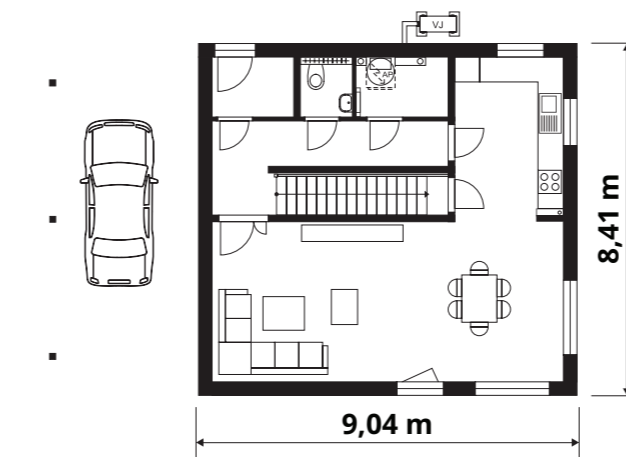
Vizualizace mají pouze ilustrativní charakter.

# KUBIS 632

KUBIS 632 nabízí svým majitelům 98 m<sup>2</sup> užité plochy. První podlaží slouží převážně jako společný prostor pro celou rodinu. Kuchyně spojená s obývacím pokojem tvoří moderní otevřený prostor, kterému na světlosti přidává francouzské okno vedoucí na terasu. Ihned vedle kuchyně (pod schody) se nachází praktická spíž. V druhé části přízemí je menší koupelna, zádveží a pracovna, kterou můžete dle individuální potřeby přetvořit například na ložnici nebo dětský pokoj.

Vizualizace mají pouze ilustrativní charakter.  
více na [www.rdrymarov.cz](http://www.rdrymarov.cz)





## PARAMETRY

Zastavěná plocha (vč. gar. stání):	97,37 m <sup>2</sup>
Podlahová plocha přízemí:	61,13 m <sup>2</sup>
Podlahová plocha podkroví:	56,41 m <sup>2</sup>
Sklon střechy:	22°
Rozměr domu:	9,04 × 8,41 m

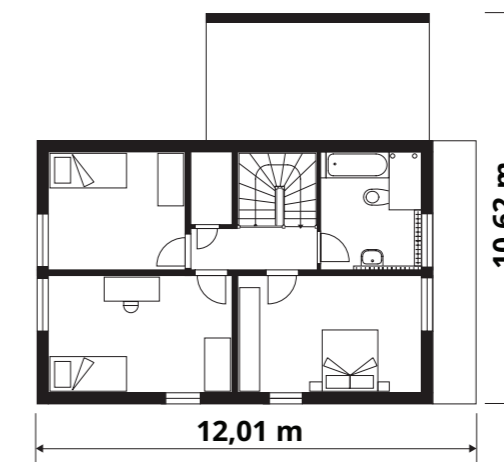
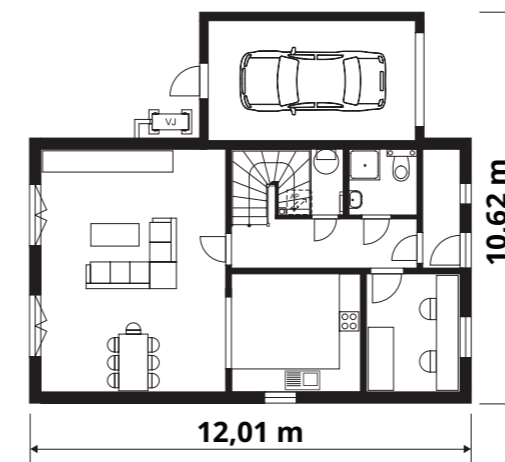
Vizualizace mají pouze ilustrativní charakter.

# KUBIS 74

Součástí domu KUBIS 74 je již v základu garážové stání s pultovou střechou, která dotáhne design celého domu k dokonalosti. Dům má sedlovou střechu se sklonem 22°, a tak je vhodný do moderní i starší zástavby. V základní ceně domu KUBIS 74 máte také inteligentní systém řízení vytápění a větrání Synco Living od SIEMENS, který umožňuje automatizaci domácnosti. Teplotu každé místnosti v domě hlídají samostatné regulace, větrání je řízeno čidlem CO<sub>2</sub> – mění jen potřebné množství vzduchu a výrazně tak šetří energie potřebné na provoz domácnosti. Systém lze také za příplatek rozšířit o ovládání přes internet a chytrý telefon.

Vizualizace mají pouze ilustrativní charakter.  
více na [www.rdrymarov.cz](http://www.rdrymarov.cz)





## PARAMETRY

Zastavěná plocha (včetně garáže):	107,57 m <sup>2</sup>
Podlahová plocha přízemí:	69,70 m <sup>2</sup>
Podlahová plocha podkroví:	57,48 m <sup>2</sup>
Sklon střechy:	38°
Rozměr domu:	12,01 × 10,62 m

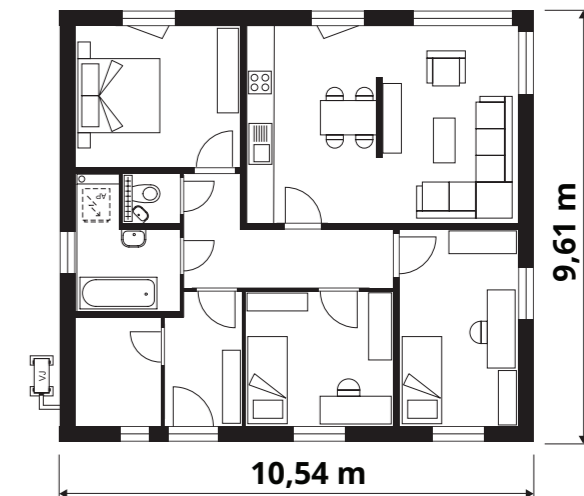
Vizualizace mají pouze ilustrativní charakter.

# NOVA 101

Díky zastavěné ploše 85 m<sup>2</sup> je rodinný dům NOVA 101 vhodný i na menší parcely. Podíváte-li se na půdorys přízemí, zjistíte, že slouží převážně jako společný prostor pro celou rodinu, podkroví potom poskytuje soukromí pro každého jejího člena. Okna obývacího pokoje jsou směřována do zahrady, nabízí se tedy vybudování terasy přístupné z domu. Střechu ozvláštňují dva vikýře, které zároveň zvětšují a prosvětlují podkrovní pokoje.

Vizualizace mají pouze ilustrativní charakter.  
více na [www.rdrymarov.cz](http://www.rdrymarov.cz)





## PARAMETRY

Zastavěná plocha:	101,37 m <sup>2</sup>
Podlahová plocha přízemí:	82,45 m <sup>2</sup>
Sklon střechy:	25°
Rozměr domu:	10,54 × 9,61 m

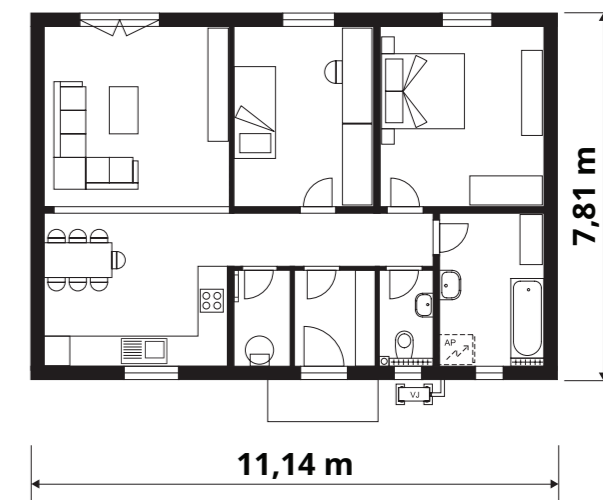
Vizualizace mají pouze ilustrativní charakter.

# LARGO 98

Jednoduchý čtvercový půdorys činí z domu LARGO 98 velmi variabilní stavbu. Značným přínosem domu je možnost případného sezónního i mimosezónního využití půdního prostoru. Dům si lehce přizpůsobíte dle dispozic své parcely. Doporučujeme umístit okna obývacího pokoje na jih, abyste si mohli i v zimě užívat energie ze slunečních paprsků. Francouzské okno vedoucí z obývacího pokoje vybíjí ke stavbě venkovní terasy, na které si vždy odpočínáte. Dům LARGO 98 je nejoblíbenější bungalov z produkce naší společnosti.

Vizualizace mají pouze ilustrativní charakter.  
více na [www.rdrymarov.cz](http://www.rdrymarov.cz)





## PARAMETRY

Zastavěná plocha:	112,32 m <sup>2</sup>
Podlahová plocha přízemí:	70,75 m <sup>2</sup>
Sklon střechy:	40°
Rozměr domu:	11,14 × 7,81 m

Vizualizace mají pouze ilustrativní charakter.



# LARGO 85

Půdorys rodinného domu LARGO 85 Economy má obdélníkový tvar. Velkou výhodou domu je prostorné přízemí a možnost využití půdního prostoru s možností dokončení užitého podkroví. Ve střeše jsou vsazeny kvalitní střešní okna, chybí vikýře či balkony. Velké prosklené plochy jsou situovány do obytných místností, kde přináší pasivní solární zisky a tím také značnou úsporu z vytápění. Dům také splňuje veškeré požadavky pro stavbu domu v chráněné krajinné oblasti.

Vizualizace mají pouze ilustrativní charakter.  
více na [www.rdrymarov.cz](http://www.rdrymarov.cz)



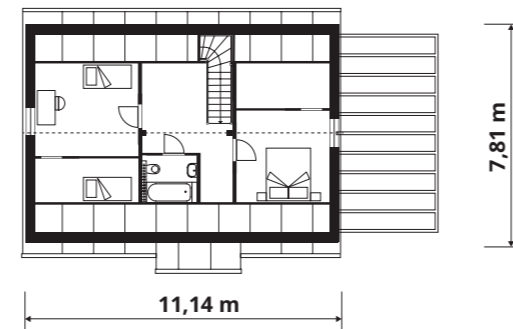
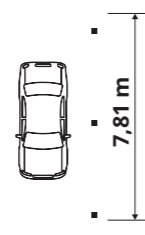
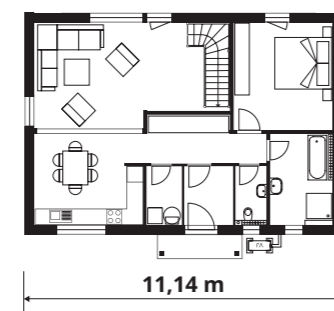


### PARAMETRY

Zastavěná plocha:	<b>112,32 m<sup>2</sup></b>
Podlahová plocha přízemí:	<b>70,75 m<sup>2</sup></b>
Podlahová plocha podkroví:	<b>46,59 m<sup>2</sup></b>
Sklon střechy:	<b>40°</b>
Rozměr domu:	<b>11,14 × 7,81 m</b>

## LARGO 85 s obytným podkrovím

Rodinný dům LARGO 85 představuje ideální kompromis mezi bungalovem a patrovým domem. Podlahovou plochu si totiž můžete rozšířit o obytné podkroví. Jeho předností je zejména jednoduchý obdélníkový tvar a tradiční sedlová střecha, díky kterým skvěle zapadne jak do nové, tak starší zástavby.



Fotografie mají pouze ilustrativní charakter.  
více na [www.rdrymarov.cz](http://www.rdrymarov.cz)

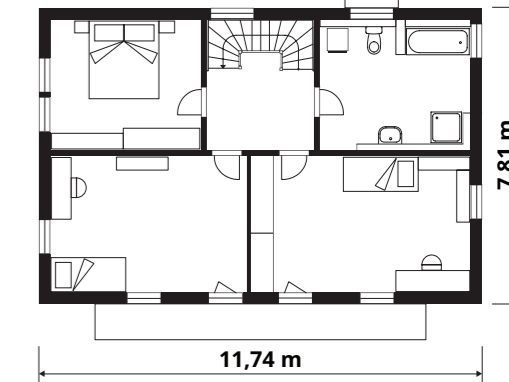
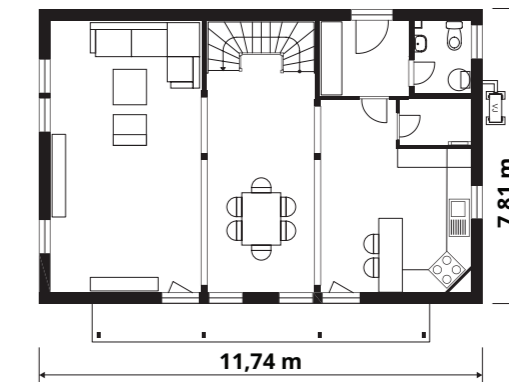


### PARAMETRY

Zastavěná plocha:	<b>103,81 m<sup>2</sup></b>
Podlahová plocha přízemí:	<b>76,43 m<sup>2</sup></b>
Podlahová plocha podkroví:	<b>70,63 m<sup>2</sup></b>
Sklon střechy:	<b>15°</b>
Rozměr domu:	<b>11,74 × 7,81 m</b>

## KUBIS 88

KUBIS 88 se právem řadí mezi typové dřevostavby RD Rýmařov s velmi moderním designem. I přes poměrně jednoduché linie Vás dům upoutá svým vzhledem. Pultová střecha, balkon a velká okna působí velmi osobitě a nevšedně. KUBIS 88 Vám navíc nabízí téměř 150 m<sup>2</sup> podlahové plochy, což je dostatek prostoru i pro početnější rodinu. I tento dům samozřejmě upravíme dle Vašich individuálních požadavků, například ho vybavíme o garážové stání.



Fotografie mají pouze ilustrativní charakter.  
více na [www.rdrymarov.cz](http://www.rdrymarov.cz)



### PARAMETRY

Zastavěná plocha:	127,23 m <sup>2</sup>
Podlahová plocha přízemí:	104,84 m <sup>2</sup>
Sklon střechy:	28°
Rozměr domu:	13,08 × 11,88 m



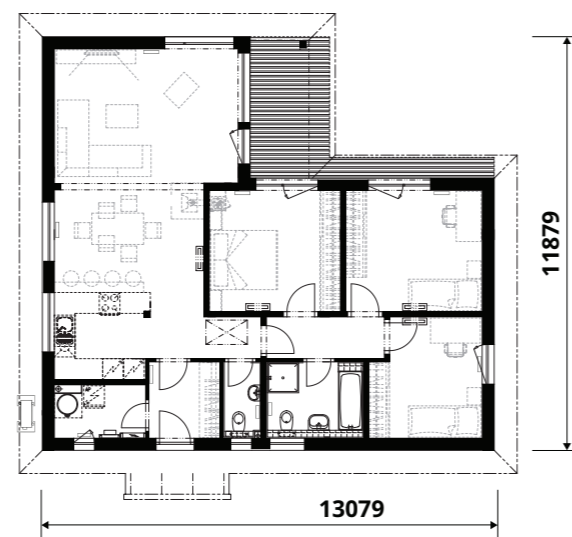
### PARAMETRY

Zastavěná plocha:	146,11 m <sup>2</sup>
Podlahová plocha přízemí:	123,22 m <sup>2</sup>
Sklon střechy:	20°
Rozměr domu:	16,38 × 7,81 m

## BUNGALOV 105

Jednopodlažní dům LARGO 105 ve tvaru písmena L poskytuje příjemné a velmi praktické bydlení celé rodině. Bungalov přímo vybízí k vybudování klidné terasy přístupné z obývacího pokoje. Rodinní dům LARGO 105 disponuje 138,85 m<sup>2</sup> zastavěné plochy včetně terasy.

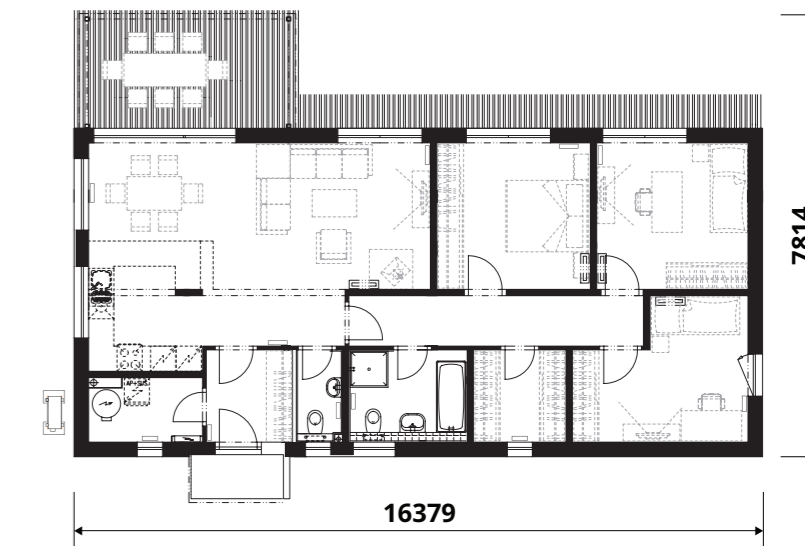
Fotografie mají pouze ilustrativní charakter.  
více na [www.rdrymarov.cz](http://www.rdrymarov.cz)



## BUNGALOV 106

Předností dřevostavby s typovým označením Bungalov 106 od společnosti RD Rýmařov je využití vnitřního prostoru. Kuchyně a hala dokážou svou variabilitou uspokojit každého zákazníka. Obývací pokoj s jídelnou jsou výjimečně prosvětlené a díky otevřenému střešnímu prostoru i vzdušné.

Fotografie mají pouze ilustrativní charakter.  
více na [www.rdrymarov.cz](http://www.rdrymarov.cz)





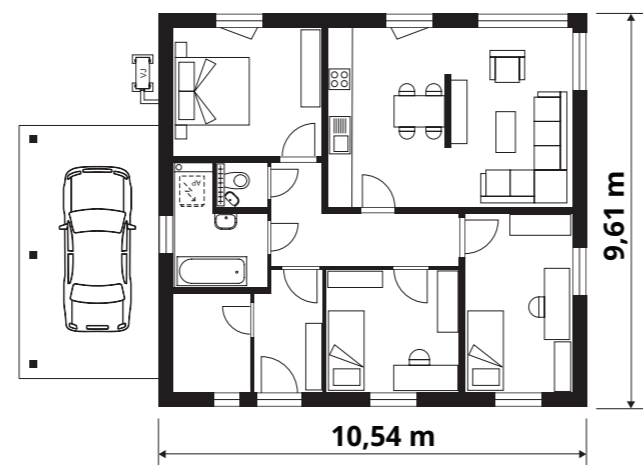
### PARAMETRY

Zastavěná plocha:	<b>118,90 m<sup>2</sup></b>
Podlahová plocha přízemí:	<b>82,45 m<sup>2</sup></b>
Sklon střechy:	<b>0°</b>
Rozměr domu:	<b>10,54 × 9,61 m</b>

## ROHE 98

Jednopodlažní typový dům ROHE 98 Vás překvapí dispozicí 4+1, ke které náleží ještě garážové stání. Jednoduchý tvar domu a rovná střecha, to jsou typické prvky řady ROHE od RD Rýmařov. Díky nim jsou také tyto domy energeticky úsporné a velmi moderní. ROHE 98 je jediným bungalovem v této řadě.

Fotografie mají pouze ilustrativní charakter.  
více na [www.rdrymarov.cz](http://www.rdrymarov.cz)



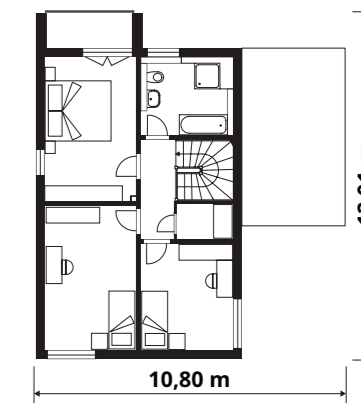
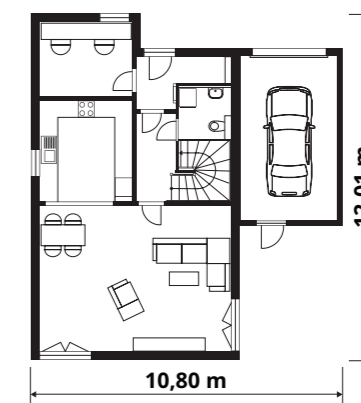
### PARAMETRY

Zastavěná plocha (včetně garáže):	<b>104,97 m<sup>2</sup></b>
Podlahová plocha přízemí:	<b>66,17 m<sup>2</sup></b>
Podlahová plocha podkroví:	<b>61,86 m<sup>2</sup></b>
Sklon střechy:	<b>0°</b>
Rozměr domu:	<b>10,80 × 12,01 m</b>

## ROHE 101

Charakteristickým rysem domu je plochá střešní konstrukce. Dalším zástupcem této typové řady nazvané ROHE je dvoupodlažní, ale větší rodinný dům s dispozicí 5+1 s garáží. Tento dům vychází z nejprodávanějšího domu z produkce RD Rýmařov - oblíbeného NOVA 101. Jeho součástí je lodžie, dřevěné obložení a stříška nad vchodem. Dům je možno orientovat na všechny světové strany.

Fotografie mají pouze ilustrativní charakter.  
více na [www.rdrymarov.cz](http://www.rdrymarov.cz)

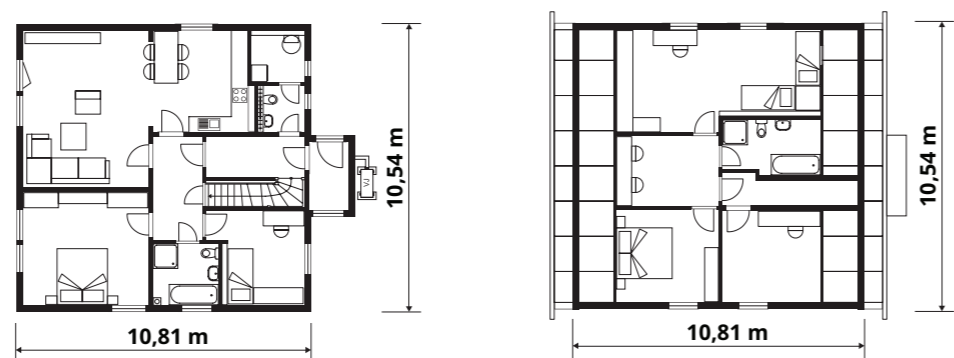




## SOLO 105

Rodinný dům SOLO 105 Vám nabízí skutečně luxusní dispozice. Je to ideální dům pro velkou rodinu, který se díky čtvercovému půdorysu hodí téměř na jakýkoliv pozemek do starší zástavby i satelitního městečka. Praktická veranda je součástí SOLO 105 již ve standardu. Dopřejte si komfortní bydlení v energeticky efektivní dřevostavbě SOLO 105.

Fotografie mají pouze ilustrativní charakter.  
více na [www.rdrymarov.cz](http://www.rdrymarov.cz)



## PARAMETRY

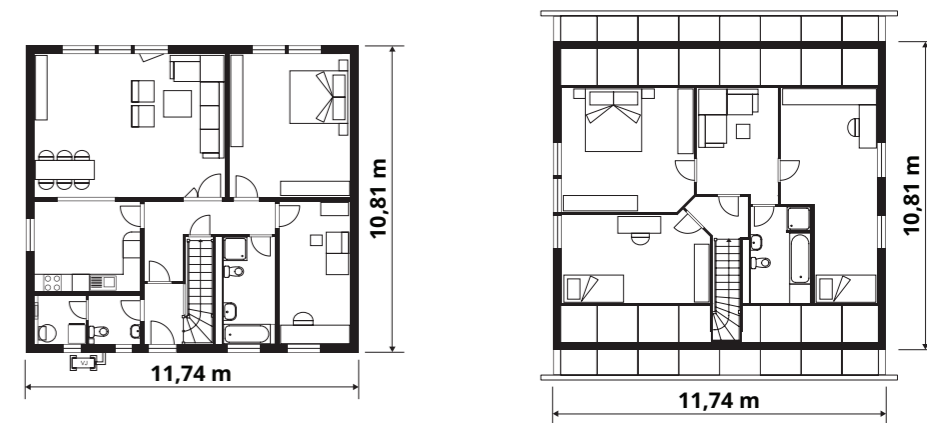
Zastavěná plocha:	<b>118,68 m<sup>2</sup></b>
Podlahová plocha přízemí:	<b>97,38 m<sup>2</sup></b>
Podlahová plocha podkroví:	<b>67,64 m<sup>2</sup></b>
Sklon střechy:	<b>38°</b>
Rozměr domu:	<b>10,54 × 10,81 m</b>



## SOLO 117

Pokud uvažujete o dvougeneračním bydlení, SOLO 117 je pro něj jako stvořený. V jeho jednoduchosti je ukrytá síla - dispozice domu budou plně vyhovovat všem členům rodiny, každý má svůj prostor a dostatek soukromí. Pokud je na Vás vzhled domu moc strohý, lze ho rozšířit o další architektonické prvky.

Fotografie mají pouze ilustrativní charakter.  
více na [www.rdrymarov.cz](http://www.rdrymarov.cz)



## PARAMETRY

Zastavěná plocha:	<b>127,00 m<sup>2</sup></b>
Podlahová plocha přízemí:	<b>104,55 m<sup>2</sup></b>
Podlahová plocha podkroví:	<b>77,30 m<sup>2</sup></b>
Sklon střechy:	<b>38°</b>
Rozměr domu:	<b>11,74 × 10,81 m</b>



# LARGO atyp

## Petr: banka nám dělala velké problémy. Kompromisy jsme ale dělat nechtěli.

Navštívili jsme dřevostavbu na Kutnohorsku ve středních Čechách, kterou si nechala na klíč postavit mladá rodina Lenky a Petra. V domě bydlí už druhým rokem. Jak jsou s bydlením spokojeni, jak probíhalo plánování a výstavba a co by dnes udělali jinak? To vše a mnohem více se dočtete v exkluzivním rozhovoru.

### Odkud pocházíte a co vás přivedlo sem do středních Čech?

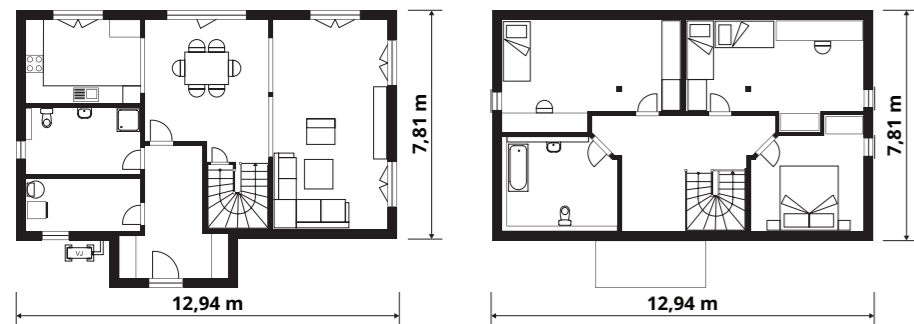
Pocházím z Rýmařova, do středních Čech mě přivedla práce, kde jsme se také poznali s mojí ženou.



## DIMENZE 96

Prostorný rodinný dům DIMENZE 96 zaujme především svým prosvětleným interiérem. Celková podlahová plocha domu je neuvěřitelných 166 m<sup>2</sup>, nemusíte tedy řešit problém s nedostatkem místa. Francouzská okna v přízemí Vám umožní okamžitý vstup do zahrady, velké prosklené plochy přinášejí do interiéru světlo a pasivní solární zisky.

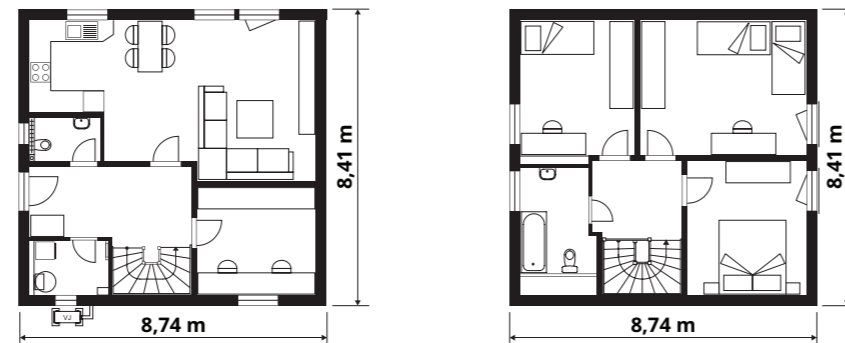
Fotografie mají pouze ilustrativní charakter.  
více na [www.rdrymarov.cz](http://www.rdrymarov.cz)



## NOVA 722

Rodinný dům NOVA 722 je nejmenším domem této řady, ale rozhodně si zaslouží Vaši pozornost. Jedná se o tradiční domek s podkrovím, které nabízí architektonicky originální řešení. Díky jednoduchému půdorysu se NOVA 722 hodí na každý typ pozemku.

Fotografie mají pouze ilustrativní charakter.  
více na [www.rdrymarov.cz](http://www.rdrymarov.cz)



### Kdy poprvé přišla myšlenka postavit si dům?

Já jsem nikdy dům nechtěl. Celý život jsem bydlel v paneláku a manželka to měla podobně. Později jsem dospěl do fáze, že bych si možná dům pořídil, ale maximálně nějakou řadovku s malinkou betonovou zahrádkou na posezení. No a dneska máme pozemek 1000 m<sup>2</sup> a sám rád chodím okopávat záhonky. Moje máma se mi za to vždycky směje. Asi jsem se zkrátka změnil, mám jiné priority. Vidím teď, že bydlet v domečku, když už má člověk děti, je super. Můžete je vypustit na zahradě, nemusíte se o ně bát.

### Byli jste od začátku rozhodnutí pro dřevostavbu?

Ano, dřevostavby máme v rodině. Můj děda stavěl okály ještě za minulého režimu, a jeho domy dodnes stojí. Navíc jsme měli informace od kamarádů a spolužáků, kteří v oboru pracují. Jsou to lidé, kterým věřím, a oni zase věří této technologii, což mě přesvědčilo.

### Kdy jste začali poprvé plánovat?

Začali jsme plánovat před pěti lety. Našli jsme skvělý a levný (450 Kč/m<sup>2</sup>) pozemek poblíž místa, kde oba pracujeme. Měli jsme původně vybraný typový dům, pak jsme udělali v projektu různé úpravy, takže z toho byl nakonec individuální návrh. Firma nám nabídla vypracování projektu za cenu 36.000 Kč. A když jsme s nimi i postavili, odečetli nám ho z ceny.

Bungalov s dispozicí 5+kk, ve kterém bydlí tříčlenná rodina, má užitnou plochu 129 metrů čtverečních. Dům je postaven podle individuálního projektu, ve kterém si majitelé navrhli dva dětské pokoje, hostinský pokoj, ložnici s vlastní šatnou a koupelnu a velký obytný prostor, ve kterém se spojuje obývací pokoj, jídelna a kuchyně. Záměrem bylo také oddělit denní a noční část domu. Dalším požadavkem byla dvojgaráž s odděleným vstupem.

### Jaké byly vaše požadavky na dispozici?

Chtěli jsme mít dům rozdělený na dvě části - denní a noční. Ty jsme se snažili oddělit pomocí chodby, ale paradoxně se stal přesný opak. Zjistili jsme, že chodba funguje jako dokonalý zvukovod.

Původně jsme chtěli chodbu a obývací prostor oddělit skleněnými dveřmi. V průběhu navrhování jsme na ně pozapomněli a nyní je už dodělat nelze. Lépe řečeno neexistuje žádné rozumné a cenově přijatelné řešení. Jediné, co pomáhá, je mít otevřené všechny dveře do všech místností - zvuk se tak rozbije. Tohle se nám zkrátka moc nepovedlo, ale dá se s tím žít.

Jinak jsou stěny odhlučňené perfektně. Mám srovnání s domem u rodičů, který je z cihel, a nevidím v tom žádný rozdíl.

# KUBIS 632

## Typový dům, který si majitelé vyšperkovali podle svých představ

Navštívili jsme dřevostavbu ve velmi zajímavé lokalitě. Oblast je známá díky Bohumilu Hrabalovi a dýchá z ní kulturní historie a krásná atmosféra. Přečtěte si o příběhu mladých manželů, Moniky a Martina, a prohlédněte si dům, který si nechali postavit a který dokonale zapadl mezi zdejší kmeny borovic. Přestože se rozhodli pro typové řešení svého bydlení, vylepšili si svůj dům tak, že je pro ně jedinečný.

Patrová dřevostavba o dispozici 5+kk je domovem mladého manželského páru, Moniky a Martina. Na zahradě bydlí ještě jeden člen jejich rodiny – pes Johnny. V přízemí se nachází zádveří, chodba, koupelna s WC a pračkou, pracovna, obývací pokoj spojený s jídelnou a kuchyní a malá spižka pod schody. V prvním patře jsou dva pokoje, ložnice s prostornou šatnou a koupelna. Prohlédněte si celý jejich dům zblízka ve fotogalerii.

### Pane Martine, proč jste se rozhodli stavět?

Vždycky jsem chtěl bydlet v domě a moje žena taky. Oba jsme vyrostli v paneláku, toužili jsme být víc v přírodě a mít kolem sebe prostor. Taky jsme si chtěli pořídit rotvajlera a bylo jasné že, v bytě to nepůjde.

### Podle čeho jste si vybrali pozemek?

Hledali jsme pozemek v okolí Prahy a bylo nám jedno, na kterou světovou stranu nás to zavane. Rozhodovali jsme se hodně podle ceny, ale vůbec nic se ani nepřiblížilo naší finanční představě.

Pak jsem jednou navrhnul manželce, že pojedeme na výlet do Kerska, že je to tam hezké. Ani by mě nenapadlo, že bychom jeli hledat pozemek. Myslel jsem si, že je to drahá a exkluzivní lokalita. Dříve to bývalo takové malé „Beverly Hills“ – letovisko intelektuálů a smetánky. Byly tu postaveny velké prvorepublikové vily. Jezdil jsem sem v průběhu svých mladých let na výlety a hodně se mi tady líbilo. Navíc můj otec je literární kritik a znal se dokonce osobně s panem Hrabalem, díky kterému je tento kraj ještě poetičtější.

Když jsme ale do Kerska přijeli, na každém druhém stromě byl vylepený plakát s pozemkem na prodej. Podíval jsem se na internet a ceny byly překvapivě nízké (v době asi před pěti



lety, dnes už je to zase jinak). Tak jsem se okamžitě na jeden inzerát ozval a pak už to šlo celkem rychle.

Náš pozemek byl ze všech nejmenší, měl výměru asi 1300 m2 a stála na něm chata. Tu jsme zbourali a na tom stejném místě postavili dům. Ještě tu bylo věčné břemeno na cestu, ale se sousedem proběhla komunikace bez problémů.

### Byly už na pozemku zavedené přípojky?

Elektřina tu byla a plyn ne, ale ten jsme nepotřebovali.

### Jak jste to měli s vodou?

S množstvím vody tu problém nebyl, dříve v naší blízkosti dokonce býval rybník. Spíše není úplně kvalitní, obsahuje hodně železa. Ale na našem pozemku máme naštěstí vodu dobrou, je jen trochu tvrdší. Studnu máme hlubokou sedm metrů.

### Jak dlouho v domě bydlíte?

Už to budou čtyři roky.

# LARGO 98

## Splnili si sen o vlastním domě a za energie měsíčně zaplatí 2 650 Kč

Dnes se podíváme do města Žamberk, kde stojí jeden z nejprodávanějších ty-pových dřevostaveb v Česku, Largo 98. Ani stavba domu z katalogu se však neobejde bez úprav. Z původního plánu stavět dále od silnice, ve vyšší úrovni terénu, museli majitelé kvůli rozhodnutí úřadů upustit. Co dalšího s úřady řešili, jaké důvody je vedly ke stavbě vlastního domu a jak se jim život v typové dřevo-stavbě líbí? Na tyto a další otázky jsme se ptali při redakční návštěvě.

Ve vyhřátém domku nás vítá rodina s miminkem a kocourem Mourkem. Mladý pár, který se věnuje zvířatům a prodeji krmiv, neměl předchozí zkušenosti se stavěním domů, takže se nejprve dívali po nabídkách bytů v okolí Žamberka. Po zjištění možností, které neodpovídaly požadavkům na bydlení mladé rodiny, se rozhodli postavit si vlastní samostatný domek, typovou dřevostavbu. Jelikož daná lokalita nenabízí mnoho volných stavebních parcel, nebylo snadné nalézt vhodný pozemek, a tak si vybrali velkou parcelu u komunikace na okraji Žam-berka. Z původního plánu stavět dále od silnice, ve vyšší úrovni terénu, však museli kvůli rozhodnutí úřadů upustit. Než se manželů zeptáme na všechny připravené dotazy, pojďme si nejdříve prohlédnout dům.

Dispozice domu Largo 98: Domek je velký 10 × 10 m a obytná plocha činí něco kolem 84 m<sup>2</sup>. Vstup do domu je situován na straně u komunikace a vchází se do zádveří s přístupem k samostatnému WC. Ze zádveří navazuje chodba tva-ru „L“, ze které se vchází do všech ostatních místností. V levé části objektu je kuchyňský prostor s jídelním stolem, plynule přecházející do obývacího poko-je, ze kterého vedou balkonové dveře na zahradu. Další dva pokoje přístupné z chodby jsou ložnice s okny směrem ke komunikaci a prostorný dětský pokoj. Praktická je menší technická místnost a koupelna s vanou.

Na další postřehy a zkušenosti s touto typovou dřevostavbou jsme se zeptali přímo majitelů.

### Odkud pocházíte a jak jste bydleli dříve?

Manželka je z velmi blízkého okolí Žamberka a bydlela v panelovém domě. Já pocházím z Vamberka, což je taky nedaleko, a bydlel jsem v rodinném domě. Manželka je teď na mateřské dovolené, ale pracovali jsme pro stejnou firmu, která sídlí v Žamberku.



### Jak je to dlouho, co jste se rozhodli stavět?

Je to zhruba dva roky, kdy jsme koupili tento pozemek a vybrali si z nabídky typových domů. Základovou desku a terénní úpravy jsme udělali svépomocí na podzim a v lednu nám přivezli hotové panely z výroby. Teď tu bydlíme necelý rok a jsme velmi spokojeni.

### Podle čeho jste si vybrali dodavatele?

Firmu RD Rýmařov nám doporučil známý, který tam zároveň i pracuje a zsvětíl nás do základní problematiky dřevostaveb. Veškeré další věci jsme řešili přímo s obchodním zástupcem.

### Jak jste si vybírali typový dům? Byli jste se podívat do už postavených domů?

Byli jsme si prohlédnout vzorové domky v Rýmařově, abychom přesně věděli, do čeho se pouštíme. Při výběru jsme se soustředili na dispozici domu, o které jsme měli jasné představy. Svou roli hrála samozřejmě i cena.







## SÍDLO SPOLEČNOSTI

**RD Rýmařov s. r. o.**

8. května 1191/45

795 01 Rýmařov

Česká republika

**+420 554 252 111**

**info@rdrymarov.cz**

**www.rdrymarov.cz**



## OBCHODNÍ CENTRA A ZASTOUPENÍ

### PRAHA

+420 603 839 373

jojkova@rdrymarov.cz

### MLADÁ BOLESLAV

+420 603 852 388

mlada.boleslav@rdrymarov.cz

### OLOMOUČ

+420 775 910 966

olomouc@rdrymarov.cz

### OPAVA

+420 733 164 595

cerninovapavla@gmail.com

### ČESKÉ BUDĚJOVICE

+420 603 849 571

+420 723 881 478

roman.strelka@centrum.cz

### HRADEC KRÁLOVÉ, PARDUBICE

+420 603 852 388

hradec.kralove@rdrymarov.cz

### PLZEŇ

+420 777 162 595

zahradka@rdrymarov.cz

### PRAHA ZÁPAD, Kladno

+420 602 355 657

soudek@rdrymarov.cz

### ÚSTÍ NAD LABEM

+420 603 852 388

usti@rdrymarov.cz

### KARLOVY VARY

+420 605 296 428

tomas.gono@domykv.cz

### ZLÍN

+420 775 799 122

v.mokry@seznam.cz

### VSETÍN

+420 725 516 882

info@domyrd.cz